

# AVIS AUX CONSOMMATEURS

Il convient de lire attentivement ce manuel avant la mise en place sur le véhicule. Il doit être remis avec le véhicule en cas de vente de ce dernier.

ARG SPIRIT\* vous remercie d'avoir choisi ce produit d'une grande qualité, conçu et fabriqué en France. Ce produit a été étudié avec une grande attention et en respectant la directive européenne 2009/67/CE. Il n'a subi aucune conformité ou homologation (ce qui le rend non homologué).  
 -Tout usage est de la responsabilité de l'acheteur et sa responsabilité ne pourra en aucun cas incomber à ARG SPIRIT\*.  
 -La description du catalogue et toute exposition des échantillons ne sont que des indications générales sur les produits. ARG SPIRIT\* peut faire des modifications ou changements qui ne diminuent pas leur performance ou leur attrait visuel.  
 -L'acheteur est responsable de veiller à ce que la garantie de la moto ne soit pas affectée par la mise en place des produits.  
 -L'acheteur confirme qu'il a choisi le produit comme étant de qualité marchande et adapté à ses fins particulières.  
 -L'acheteur reconnaît qu'aucune représentation ou garantie (autre que pour le titre) n'a été donnée ou ne sera applicable aux produits autres que ceux prévus par ARG SPIRIT\*.  
 -ARG SPIRIT\* ne sera pas responsable si les produits ont été modifiés ou utilisés ou entretenus autrement que conformément à la directive de ARG SPIRIT\* ou aux instructions du fabricant et aux bonnes pratiques d'ingénierie ou si le défaut résulte d'un accident ou négligence.

Avant d'installer votre produit, nous vous prions de prendre quelques minutes pour lire attentivement les instructions de service.

La garantie produit ARG SPIRIT\* sera nulle en cas de dommage ou de dysfonctionnement lié à l'utilisation incorrecte du produit.

Toute responsabilité du fabricant est exclue en cas de dommages causés par des erreurs de manipulation, de pose et d'utilisation du produit ou encore par la non prise en compte des instructions suivantes : Le fabricant se réserve le droit de modifier le produit et la documentation technique pertinente, sans aucune obligation envers des tiers personnes. L'installation doit être conforme à la réglementation électrique en vigueur et de préférence par une personne habilitée.

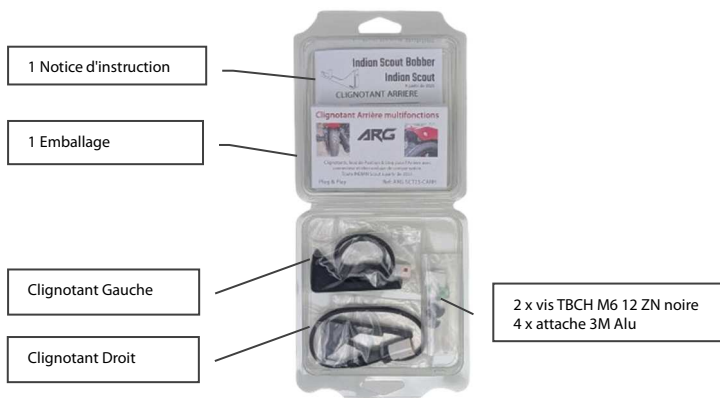
## INSTRUCTIONS DE MONTAGE

ARG-SCT25-CARH

Clignotants, feux de position & feux stop. Compatible avec les INDIAN Scout 2025.

LE KIT CONTIENT LES PIÈCES PRÉSENTÉES CI-DESSOUS.

NE PAS PROCÉDER AU MONTAGE AVANT VÉRIFICATION DU CONTENU.



Notez que la façon dont sont réparties les pièces ne signifie pas nécessairement la façon de les monter sur la moto. LES PARTIES MONTREES PEUVENT N'ÊTRE QUE REPRÉSENTATIVES (POUR LA CLARETE DES INSTRUCTIONS SEULEMENT).

## INSTRUCTIONS DE MONTAGE

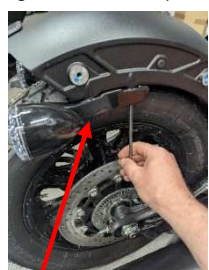
Les clignotants sont Plug & Play et homologués :

Sur la moto :

• Démontez la selle, il faut la tirer vers le haut.



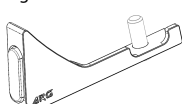
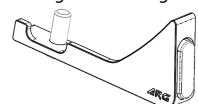
• Démontez le garde boue arrière pour les modèles qui en possèdent un. **Vis**



• Démontez les clignotants d'origine de droit & gauche. Laissez le connecteur du faisceau principal en place.

• Monter le clignotant ARG gauche

le clignotant droit & Une vis suffit.



2 solutions de câblage sont possibles plus ou moins rapide à vous de choisir:

**Connexion électrique modèle avec garde boue :**

- Le passage du câble en sortie de clignotant se fait vers l'extérieur (ça passe sans démonter la roue).
- Connecter les connecteurs 8 pôles mâle de la moto sur le clignotant ARG, respectivement sur le côté gauche et le côté droit.

- Faites un test de fonctionnement, si tout est ok alors continuez.
- Passez la gaine du faisceau comme ci-dessous.



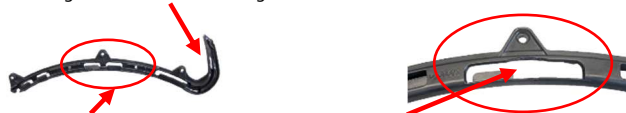
- Mettre 1 ou 2 attaches 3M pour maintenir le câble
- Remontez le garde boue en veillant à ne pas coincer de fil puis remonter la selle

**Connexion électrique modèle sans garde boue Scout Sixty ou avec garde boue :**

- Le passage du câble en sortie de clignotant se fait vers l'intérieur (il est plus facile d'enlever la roue).
- Connecter les connecteurs 8 pôles mâle de la moto sur le clignotant ARG, respectivement sur le côté gauche et le côté droit.
- Faites un test de fonctionnement si vous êtes ok alors continuez.

**Passage du faisceau**

- Démontez les guides de câble droite & gauche



- Sur la partie centrale du guide câbles, couper la partie centrale pour libérer de la place pour le connecteur ainsi que 2 languettes arrière
- Tirer d'environ 300 mm le faisceau d'origine en direction du connecteur 6 voies principales.
- Remonter le faisceau en mettant le connecteur 8 pôles dans le cercle rouge et remonter le guide câbles. Faites cela à gauche et à droite.
- Mettre 1 ou 2 attaches 3M pour maintenir le câble



- Sur le côté gauche du faisceau d'origine, séparer le faisceau du clignotant avec celui de l'éclairage de plaque sur 350 mm pour le remonter au niveau du connecteur du dessous de la selle. Pour cela il faut enlever le schotch puis en remettre.
- Le mou de faisceau sera à ranger dans le compartiment sous la selle.
- Veiller à ne pas coincer de fils puis remonter la selle

## ATTENTION

- Une fois le câblage réalisé de manière professionnelle, veillez à ce que les différents fils ne soient pas coincés ou endommagés au fil du temps.

• Avant chaque utilisation de la moto, vérifiez que l'ensemble des éclairages soit en ordre de fonctionnement.

**Recommandation :** pour les autres modèles de Scout.

- Il est conseillé de monter des clignotants de bonne facture et surtout homologués et avec un montage suivant les normes en vigueur.
- Si vous montez des clignotants à l'arrière nous vous conseillons de monter le boîtier ARG Lighting contrôle system correspondant à votre machine. Ces deux boîtiers sont complètement compatibles.
- D'autres accessoires sont disponibles, voir le catalogue ARG.

## DECLARATION DE GARANTIE LIMITEE

(En application dans les pays de vente des produits) ARG SPIRIT\* garantit que le produit, au moment de son premier achat, ne présente aucun défaut des matériaux et de fabrication (garantie limitée). Cette garantie limitée est valable un an à compter de la date d'achat, sauf extension convenue de manière expresse, conformément aux conditions suivantes:

- 1) Pour bénéficier de cette garantie, il est important d'indiquer, de façon détaillée, la date d'achat du produit puisque la période de validité de la garantie commence à partir de la date de la facture d'achat de l'appareil par le client.
- 2) Cette garantie couvre les défauts de production et/ou de matériel composant le produit, à condition qu'il soit démontré que ces dommages relèvent de la fabrication.
- 3) Cette garantie est strictement limitée à la réparation en usine de la ou des pièce(s) défectueuse(s) ou à la substitution complète des produits si, selon le fabricant, celle-ci n'est pas possible ou s'avère antiéconomique. Elle n'inclut aucun autre type de frais comme l'installation, l'assemblage, le démontage ou le transport
- 4) Cette garantie ne couvre pas les défauts et/ou le mauvais fonctionnement causé par des accidents, une mauvaise utilisation du produit, des négligences, une mauvaise installation ou une distribution électrique incorrecte. Cette garantie ne s'applique pas si le produit est utilisé dans un but autre qu'un montage sur Indian Scout Bobber, s'il y a eu modification, manipulation ou réparation du produit non autorisée ; ou pour toute autre cause extérieure au fabricant qui serait intervenue après la livraison.
- 5) Aucun produit ne sera rendu à ARG SPIRIT\* sans une AUTORISATION DE RETOUR DE LA MARCHANDISE codée, c'est-à-dire officielle. ARG SPIRIT\* n'assume aucune responsabilité dans le cas où un appareil serait retourné sans autorisation préalable approuvée par un BON DE RETOUR DE LA MARCHANDISE. Les produits ne peuvent nous être retournés directement sauf s'ils ont été achetés directement chez nous (le client doit le prouver si nécessaire). Sinon, ils doivent être retournés au fournisseur d'origine. Les marchandises doivent être revendables. Tous les retours dans les 14 jours suivant l'achat sont soumis à un 25% restockage et frais de manutention (25% de la valeur brute au prix en vigueur au moment de l'achat). Le client doit payer tous les frais de transport. Cette politique ne porte pas atteinte à vos droits statutaires et ne se réfère pas au défaut des biens.
- 6) ARG SPIRIT\* et/ou ses agents se réserve(nt) le droit de décider s'il y a lieu de réparer ou de remplacer les composants endommagés ou de remplacer le produit lui-même. Aucune de ces options ne prolongera la période initiale de garantie. Le retrait de l'appareil mentionné plus haut annule immédiatement la garantie.
- 7) Toutes les réclamations en vertu de cette garantie doivent être effectuées durant la période de garantie.
- 8) Toute réparation sera effectuée par le Service Technique agréé par le fabricant et /ou ses agents, les manipulations effectuées par du personnel non autorisé annuleront la garantie. Dans le cas où le produit devrait être remplacé, il est nécessaire de s'adresser au centre de vente qui sera chargé de recevoir les produits.
- 9) LIMITATION DE RESPONSABILITE : ARG SPIRIT\*, en tant que fabricant, n'assume pas la responsabilité de dommages matériels ou personnels qui seraient directement ou indirectement la conséquence d'une installation non conforme de l'appareil, d'une manipulation incorrecte ou qui serait effectuée par un personnel non qualifié. De même, ARG SPIRIT\* n'assume pas les frais d'installation des produits, lesquels sont expressément exclus de cette garantie.
- 10) Aucune des présentes conditions ne pourra, quel que soit le motif, être élargie ou modifiée, sans le consentement express de ARG SPIRIT\*.

AVERTISSEMENT POUR UNE CORRECTE ELIMINATION DU PRODUIT CONFORMEMENT AUX DISPOSITIONS DE LA DIRECTIVE EUROPEENNE 2002/96/CE. Information environnementale pour les clients de l'Union Européenne. La Directive 2002/96/CE de l'UE exige que les appareils portant ce symbole sur l'appareil même et /ou sur son emballage ne soient pas éliminés avec d'autres déchets urbains non sélectionnés. Le symbole indique que le produit concerné doit être séparé des déchets domestiques conventionnels. Vous devez vous défaire de cet appareil et de tout autre appareil électrique et électronique aux points de collecte qui sont mis à votre disposition par le gouvernement et les autorités locales. En vous déasant et recyclant correctement ces appareils, vous contribuez à éviter les conséquences négatives pour l'environnement et la santé des personnes. Si vous désirez obtenir de plus amples informations sur l'élimination de votre appareil usé, consultez les autorités locales, le service de collecte et d'élimination de déchets de votre zone ou rendez-vous dans un magasin où vous avez acheté le produit.

Reproduction totale ou partielle interdite sans l'autorisation écrite de ARG SPIRIT\*. © Copyright Modèle et marque déposés.