

AVIS AUX CONSOMMATEURS

Il convient de lire attentivement ce manuel avant la mise en place sur le véhicule. Il doit être remis avec le véhicule en cas de vente de ce dernier.

ARG SPIRIT® vous remercie d'avoir choisi ce produit d'une grande qualité, conçu et fabriqué en France. Ce produit a été étudié avec une grande attention et en respectant la directive européenne 2009/67/CE. Il n'a subi aucune conformité ou homologation (ce qui le rend non homologué).

-Tout usage est de la responsabilité de l'acheteur et sa responsabilité ne pourra en aucun cas incomber à ARG SPIRIT®.

-La description du catalogue et toute exposition des échantillons ne sont que des indications générales sur les produits. ARG SPIRIT® peut faire des modifications ou changements qui ne diminuent pas leur performance ou leur attrait visuel.

-L'acheteur est responsable de veiller à ce que la garantie de la moto ne soit pas affectée par la mise en place des produits.

-L'acheteur confirme qu'il a choisi le produit comme étant de qualité marchande et adapté à ses fins particulières.

-L'acheteur reconnaît qu'aucune représentation ou garantie (autre que pour le titre) n'a été donnée ou ne sera applicable aux produits autres que ceux prévus par ARG SPIRIT®.

-ARG SPIRIT® ne sera pas responsable si les produits ont été modifiés ou utilisés ou entretenus autrement que conformément à la directive de ARG SPIRIT® ou aux instructions du fabricant et aux bonnes pratiques d'ingénierie ou si le défaut résulte d'un accident ou négligence.

Avant d'installer votre produit, nous vous prions de prendre quelques minutes pour lire attentivement les instructions de service.

La garantie produit ARG SPIRIT® sera nulle en cas de dommage ou de dysfonctionnement lié à l'utilisation incorrecte du produit.

Toute responsabilité du fabricant est exclue en cas de dommages causés par des erreurs de manipulation, de pose et d'utilisation du produit ou encore par la non prise en compte des instructions suivantes:

Le fabricant se réserve le droit de modifier le produit et la documentation technique pertinente, sans aucune obligation envers des tiers personnes. L'installation doit être conforme à la réglementation électrique en vigueur et de préférence par une personne habilitée.

INSTRUCTIONS DE MONTAGE

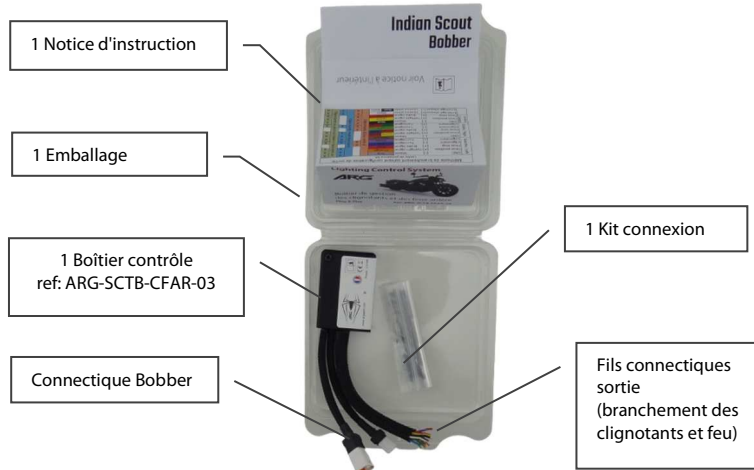
ARG-SCTB-CFAR-03

est un boîtier module de gestion des feux et des clignotants simples ou multifonctions avec option feu central additionnel sur Indian Scout Bobber model 2015 à aujourd'hui & sur Indian Scout model 2020 à aujourd'hui pour la gestion des feux et clignotants arrière.

Que gère le boîtier:

- Il permet de brancher n'importe quel feu ou clignotant du commerce dans la limite de 6A de consommation totale.
- Il gère les résidus d'allumage ou flashes des feux led au repos.
- Il gère les vitesses de clignotement des avertisseurs de direction.
- Il gère les défauts au tableau de bord (Clignotants et feux).
- Il gère les défauts informatiques (code erreur) (Clignotants et feux).
- Il gère les défauts de clignotants (permet en cas de défaut d'un clignotant d'accélérer le rythme des clignotants, signalant le défaut et ajoute les codes erreurs (informatique) pour la gestion des pannes pour la maintenance.
- Il gère les différentes possibilités de câblage et types de feux et clignotants:
 - la possibilité de mettre des clignotants à droite et gauche et feu central indépendant.
 - la possibilité de mettre des feux multifonctions à droite et à gauche.
 - la possibilité avec des feux multifonctions de mettre un feu position et stop supplémentaire (central ou autre) (troisième feu).

LE KIT CONTIENT LES PIECES PRESENTES CI-DESSOUS.
NE PAS PROCEDER AU MONTAGE AVANT VERIFICATION DU CONTENU.



Notez que la façon dont sont réparties les pièces ne signifie pas nécessairement la façon de les monter sur la moto.
LES PARTIES MONTREES PEUVENT N'ÊTRE QUE REPRESENTATIVES (POUR LA CLARTE DES INSTRUCTIONS SEULEMENT).

INSTRUCTIONS DE MONTAGE

Le boîtier est Plug & Play:

Dimensions du boîtier: **60 x 40 x 15,5 mm.**

Sur la moto:

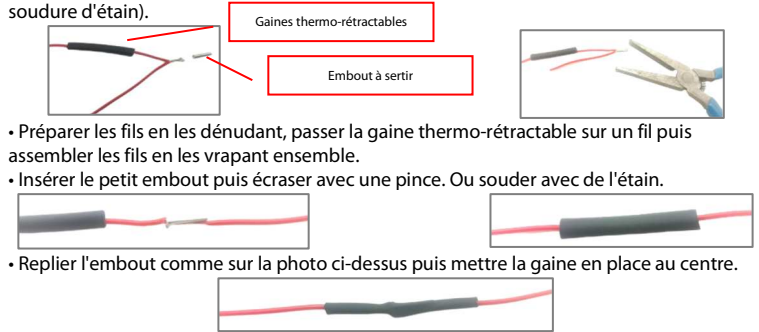
- Enlever la selle.
- Déconnecter le connecteur 8 pôles gris du feu multifonctions gauche d'origine (clignotants & feux).
- Déconnecter le connecteur 4 pôles blanc du feu multifonctions droite d'origine (clignotants & feux) (voir image 1).



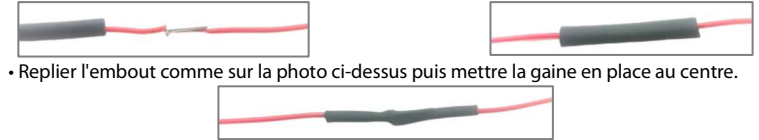
Connexion électrique:

Le boîtier est étanche (ne pas ouvrir).

- Il est conseillé de protéger les fils des différents feux et clignotants par des gaines du type gaines extensible protégée. L'isolation électrique des connexions se fait avec les gaines thermo-rétractables (inclus dans le kit).
- Connecter les sorties fils de couleur du boîtier à l'éclairage de votre choix, en respectant le schéma de branchement possible ou tableau (voir recto de la notice).
- Le raccordement des fils peut se faire par connexion à sertir (inclus dans le kit ou par soudure d'étain).



- Préparer les fils en les dénudant, passer la gaine thermo-rétractable sur un fil puis assembler les fils en les vrappant ensemble.
- Insérer le petit embout puis écraser avec une pince. Ou souder avec de l'étain.



- Replier l'embout comme sur la photo ci-dessus puis mettre la gaine en place au centre.

- Chauffer avec un décapeur thermique ou source de chaleur type briquet.
- Connecter l'ensemble des fils dont vous avez besoin.

ATTENTION

- **Isoler les fils non utilisés** avec les autres morceaux de gaines thermo-rétractables dans l'emballage.
- Enfiler la gaine sur les fils à moitié, puis chauffer avec un décapeur thermique ou source de chaleur type briquet et rabattre l'autre moitié de la gaine comme la photo ci-dessous. Attention de ne pas se brûler, la gaine peut être chaude.



- Connecter les connecteurs 8 pôles et 4 pôles de la moto sur le boîtier ARG, respectivement sur le 8 pôles et le 4 pôles.
- En cas de mauvais câblage (court circuit) il est possible que le fusible de gestion des feux de 3A soit HS, il se trouve sous le réservoir (voir image 1). Il est à l'intérieur d'un boîtier qui ressemble à un connecteur.

FRONT COIL 5A
LED LIGHTING 3A
REAR COIL 5A

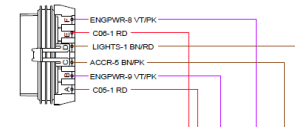
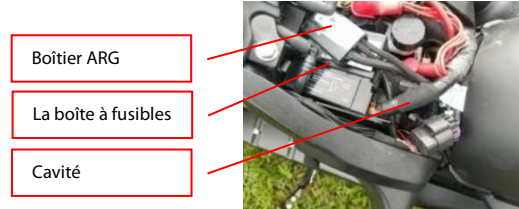


image 1

- Une fois le câblage réalisé de manière professionnelle et le boîtier rangé, veillez à ce que les différents fils ne soient pas coincés ou endommagés au fil du temps.
- Remettre la selle en place.

INSTALLATION DU BOÎTIER:

- Le boîtier peut être logé dans la cavité entre la batterie et le garde boue arrière ou sur la boîte à fusibles.



- **Avant chaque utilisation de la moto, vérifiez que l'ensemble des éclairages soit en ordre de fonctionnement.**

DECLARATION DE GARANTIE LIMITEE

(En application dans les pays de vente des produits) ARG SPIRIT® garantit que le produit, au moment de son premier achat, ne présente aucun défaut des matériaux et de fabrication (garantie limitée). Cette garantie limitée est valable un an à compter de la date d'achat, sauf extension convenue de manière expresse, conformément aux conditions suivantes:

- 1) Pour bénéficier de cette garantie, il est important d'indiquer, de façon détaillée, la date d'achat du produit, puisque la période de validité de la garantie commence à partir de la date de la facture d'achat de l'appareil (par le client).
- 2) Cette garantie couvre les défauts de production et/ou de matériel composant le produit, à condition qu'il soit démontré que ces dommages relèvent de la fabrication.
- 3) Cette garantie est strictement limitée à la réparation en usine de la ou des pièces(s) défectueuse(s) ou à la substitution complète des produits si, selon le fabricant, celle-ci n'est pas possible ou s'avère antiéconomique. Elle n'inclut aucun autre type de frais comme l'installation, l'assemblage, le démontage ou le transport
- 4) Cette garantie ne couvre pas les défauts et/ou le mauvais fonctionnement causé par des accidents, une mauvaise utilisation du produit, des négligences, une mauvaise installation ou une distribution électrique incorrecte. Cette garantie ne s'applique pas si le produit est utilisé dans un but autre qu'un montage sur Indian Scout Bobber, s'il y a eu modification, manipulation ou réparation du produit non autorisée; ou pour toute autre cause extérieure au fabricant qui serait intervenue après la livraison.
- 5) Aucun produit ne sera rendu à ARG SPIRIT® sans une AUTORISATION DE RETOUR DE LA MARCHANDISE codée, c'est-à-dire officielle. ARG SPIRIT® n'assume aucune responsabilité dans le cas où un appareil serait retourné sans autorisation préalable approuvée par un BON DE RETOUR DE LA MARCHANDISE. Les produits ne peuvent nous être retournés directement sans autorisation préalable approuvée par nous (le client doit le prouver si nécessaire). Sinon, ils doivent être retournés au fournisseur d'origine. Les marchandises doivent être revendables. Tous les retours dans les 14 jours suivant l'achat sont soumis à un 25% de stockage et frais de manutention (25% de la valeur brute au prix en vigueur au moment de l'achat). Le client doit payer tous les frais de transport. Cette politique ne porte pas atteinte à vos droits statutaires et ne se réserve pas au défaut des biens.
- 6) ARG SPIRIT® et/ou ses agents se réserve(nt) le droit de décider s'il y a lieu de réparer ou de remplacer les composants endommagés ou de remplacer le produit lui-même. Aucune de ces options ne prolongera la période initiale de garantie. Le retrait de l'appareil mentionné plus haut annule immédiatement la garantie.
- 7) Toutes les réclamations en vertu de cette garantie doivent être effectuées durant la période de garantie.
- 8) Toute réparation sera effectuée par le Service Technique agréé par le fabricant et/ou ses agents, les manipulations effectuées par le personnel non autorisé annuleront la garantie. Dans le cas où le produit devrait être remplacé, il est nécessaire de s'adresser au centre de vente qui sera chargé de recevoir les produits.
- 9) LIMITATION DE RESPONSABILITE: ARG SPIRIT®, en tant que fabricant, n'assume pas la responsabilité de dommages matériels ou personnels qui seraient directement ou indirectement la conséquence d'une installation non conforme de l'appareil, d'une manipulation incorrecte ou qui serait effectuée par un personnel non qualifié. De même, ARG SPIRIT® n'assume pas les frais d'installation des produits, lesquels sont expressément exclus de cette garantie.
- 10) Aucune des présentes conditions ne pourra, quel que soit le motif, être élargie ou modifiée, sans le consentement express de ARG SPIRIT®.

AVERTISSEMENT POUR UNE CORRECTE ELIMINATION DU PRODUIT CONFORMEMENT AUX DISPOSITIONS DE LA DIRECTIVE EUROPEENNE 2002/96/CE. Information environnementale pour les clients de l'Union Européenne. La Directive 2002/96/CE de l'UE exige que les appareils portant ce symbole sur l'appareil même et/ou sur son emballage ne soient pas éliminés avec d'autres déchets urbains non sélectionnés. Le symbole indique que le produit concerné doit être séparé des déchets domestiques conventionnels. Vous devez vous défaire de cet appareil et de tout autre appareil électrique et électronique aux points de collecte qui sont mis à votre disposition par le gouvernement et les autorités locales. En vous déasant et recyclant correctement ces appareils, vous contribuez à éviter les conséquences négatives pour l'environnement et la santé des personnes. Si vous désirez obtenir de plus amples informations sur l'élimination de votre appareil usé, consultez les autorités locales, le service de collecte et d'élimination de déchets de votre zone ou renseignez-vous au magasin où vous avez acheté le produit.

Reproduction totale ou partielle interdite sans l'autorisation écrite de ARG SPIRIT®. © Copyright Modèle et marque déposés.

ARG-SCTB-CFAR-03

Boîtier module de gestion des feux et des clignotants simples ou multifonctions avec option feu central additionnel.

Compatible avec des feux à filament, halogène et les LED 12V.
Livré avec des connexions plug-in permettant une installation rapide sur les modèles adaptés pour

Indian Scout Bobber

Modèle 2018 à aujourd'hui
&

Indian Scout

Modèle 2020 à aujourd'hui

Plug & Play pour l'arrière (Connecteur d'origine).

ONLY FOR INDIAN SCOUT & BOBBER



Poids Net: 99 g

ONLY FOR INDIAN SCOUT & BOBBER europe.

WWW.ARGSPRIT.COM

Boîtier de gestion des clignotants et des feux arrière
Plug & Play
Ref: ARG-SCTB-CFAR-03



Lighting Control System

Méthode de branchement suivant configuration de sortie:			
Limite de puissance 6A			
Gauche / Left	GND (-)	Masse	Gris
	Feux position (+)	Taillight signal	Orange
	Feux stop (+)	Brake signal	Rose
	Clignotant (-)	Turnsignal	Bleu
	Clignotant (+)	Turnsignal	Violet
Droite / Right	GND (-)	Masse	Marron
	Feux position (+)	Taillight signal	Jaune Rouge
	Feux stop (+)	Brake signal	Rouge Bleu
	Clignotant (-)	Turnsignal	Vert
	Clignotant (+)	Turnsignal	Vert Rouge
Central / Centre	GND (-)	Masse	Noir
	Feux position (+)	Taillight signal	Jaune
	Feux stop (+)	Brake signal	Rouge
	Eclairage plaque (+)	Licence plate	Blanc
	Eclairage plaque (-)	Licence plate	Noir Blanc

ATTENTION : isoler les fils non utilisés



Voir notice à l'intérieur

Indian Scout Bobber

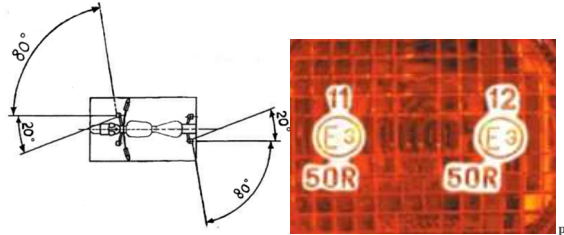
A partir de 2018

Indian Scout

A partir de 2020

La signalisation lumineuse tout motocycle à 2 roues doit avoir à l'arrière:

- 2 feux indicateurs de direction, espacés à l'arrière d'au moins 180 mm et 2 feux indicateurs de direction, espacés à l'avant d'au moins 240 mm, situés entre 350 mm et 1200 mm de hauteur et respectant la visibilité géométrique suivante:



- 1 feu stop
- 1 feu de position
- 1 dispositif d'éclairage de la plaque d'immatriculation
- 1 catadioptre non triangle

Aucune lumière blanche ne doit être visible vers l'arrière (sauf la marche arrière)
Se référer à la Directive 2009/67/CE.

Conditions d'admission : les clignotants avec homologation E

Lors de l'achat des clignotants, veuillez impérativement à ce que leurs cabochons soient dotés de l'homologation E pour ne pas avoir à les faire inscrire dans les papiers du véhicule.

Les clignotants autorisés à « l'avant » sont dotés du numéro d'identification 1, 1a, 1b ou 11.

Les clignotants autorisés à « l'arrière » sont dotés du numéro d'identification 2, 2a, 2b ou 12 (voir photo 2).

Attention la plupart des clignotants sont aussi bien autorisés à l'avant qu'à l'arrière ; ils sont donc dotés de deux numéros d'identification Attention ils peuvent être homologués que pour l'arrière ou l'avant.

Si les clignotants sont disponibles avec des bras de support de différentes longueurs, tenez compte du point suivant : conformément à la directive CE, les clignotants doivent être à une distance minimum de 240 mm l'un de l'autre à l'avant et de 180 mm l'un de l'autre à l'arrière.

SCHEMAS DE BRANCHEMENTS POSSIBLES

